



**Socialstyrelsen**

# Økonomiske analyser af sociale indsatser

Socialstyrelsens retningslinjer

november 2021

---

**Viden til gavn**



Publikationen er udgivet af  
Socialstyrelsen  
Edisonsvej 1  
5000 Odense C  
Tlf: 72 42 37 00  
E-mail: [info@socialstyrelsen.dk](mailto:info@socialstyrelsen.dk)  
[www.socialstyrelsen.dk](http://www.socialstyrelsen.dk)

Udgivet 26. januar 2021

Download eller se rapporten på  
[www.socialstyrelsen.dk](http://www.socialstyrelsen.dk)

Der kan frit citeres fra rapporten med angivelse  
af kilde.

ISBN: 978-87-93944-38-1



# Indhold

Indledning .....	2
<b>1. Typer af økonomiske analyser .....</b>	<b>3</b>
1.1. Omkostningsanalyser .....	4
1.1.1. Udgiftsanalyse .....	4
1.1.2. Omkostningsvurdering .....	4
1.2. Økonomiske evalueringer .....	6
1.2.1. Cost-effectiveness analyse .....	7
1.2.2. Budgetøkonomisk analyse .....	8
1.2.3. Samfundsøkonomisk analyse .....	9
1.3. Basisalternativ .....	10
<b>2. Hvordan laves en økonomisk analyse? .....</b>	<b>11</b>
2.1. Omkostninger .....	11
2.1.1. Udgiftsanalyse .....	12
2.1.2. Omkostningsvurdering .....	12
2.1.3. Om Socialstyrelsens omkostningsmodel .....	14
2.2. Økonomiske konsekvenser .....	15
2.2.1. Budgetøkonomiske konsekvenser .....	15
2.2.2. Om Den Socialøkonomiske Investeringsmodel, SØM .....	16
2.2.3. Velfærdsøkonomiske konsekvenser .....	17
2.2.4. Priser .....	17
2.3. Samlet opgørelse og håndtering af usikkerhed .....	18
2.4. Begreber og definitioner .....	19
<b>3. Økonomiske analyser i Socialstyrelsens projekter .....</b>	<b>20</b>
3.1. Strategi for udvikling af sociale indsatser .....	20
3.1.1. Screening .....	21
3.1.2. Modning .....	21
3.1.3. Afprøvning .....	22
3.1.4. Udbredelse .....	22



# Indledning

Socialstyrelsen har fokus på at udvikle og udbrede sociale indsatser, der er veldokumenterede, og som baseres på viden om målgruppe, indsats, implementering, effekter og økonomi. Viden om økonomi i relation til indsatser er vigtig beslutningsstøtte for kommuner og leverandører.

For Socialstyrelsen er det afgørende, at der arbejdes systematisk med økonomiske analyser af sociale indsatser. Derfor ønsker styrelsen at understøtte den videre udvikling i forhold til at gennemføre økonomiske analyser. Socialstyrelsen oplever også, at der er et behov for at kvalificere arbejdet med økonomiske analyser blandt aktører på området. Dette er baggrunden for, at Socialstyrelsen har opdateret retningslinjerne for økonomiske analyser af sociale indsatser.

På socialområdet kan flere typer økonomiske analyser være relevante afhængig af det vidensniveau, der tages udgangspunkt i. Socialstyrelsen beskriver i denne publikation retningslinjer for følgende analysetyper: Omkostningsvurderinger, udgiftsanalyser, cost-effectiveness analyser, budgetøkonomiske analyser og samfundsøkonomiske analyser. Derudover præsenteres Socialstyrelsens værktøjer, som kan bruges til at gennemføre de forskellige økonomiske analyser, fx Den Socialøkonomiske Investeringsmodel (SØM), som kan bruges til budgetøkonomiske analyser.

Retningslinjerne er målrettet alle, der beskæftiger sig med økonomiske analyser af sociale indsatser og metoder, herunder leverandører og konsulenter, der udfører økonomiske analyser for Socialstyrelsen samt styrelsens egne medarbejdere.

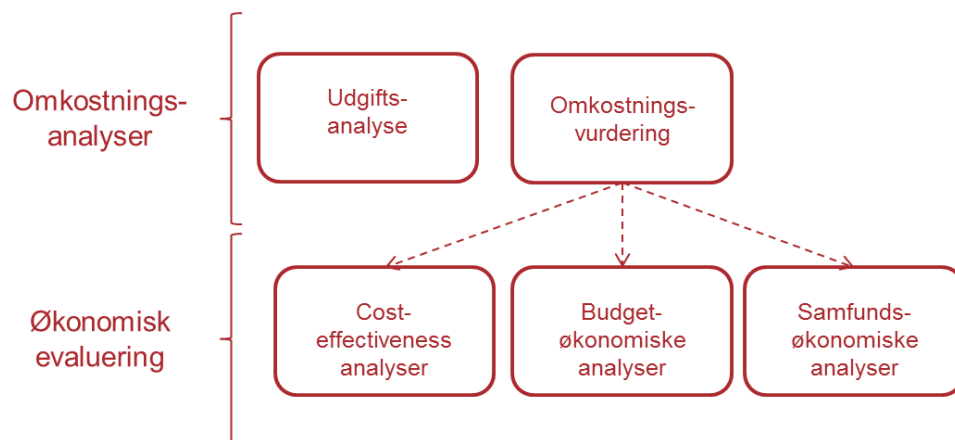


# 1. Typer af økonomiske analyser

Begrebet "økonomisk analyse" betegner her en analyse af de omkostninger, der er ved en social indsats og/eller de økonomiske konsekvenser, der følger af den effekt, en social indsats har på deltagerne. Effekten på deltagerne kan fx være øget livskvalitet, bedre trivsel eller helbred, mens økonomiske konsekvenser dækker over efterfølgende ændringer i deltagernes forbrug af forskellige ydelser og aktiviteter, fx sociale ydelser, sundhedsydelser eller overførselsindkomster, som følge af effekten.

Økonomiske analyser kan laves på forskellige niveauer afhængigt af formål og viden. Socialstyrelsen skelner mellem omkostningsanalyser og økonomiske evalueringer, jf. Figur 1. Omkostningsanalyser kan bestå af en udgiftsanalyse eller en omkostningsvurdering og kræver kun viden om omkostninger. En økonomisk evaluering forudsætter viden om både indsatsens omkostninger, effekt for deltagerne og evt. også de økonomiske konsekvenser, der følger af den givne indsats. Det er derfor kun cost-effectiveness, budgetøkonomiske og samfundsøkonomiske analyser, der opfylder kriterierne for at være økonomiske evalueringer, mens en omkostningsanalyse i sig selv ikke er en økonomisk evaluering.

Figur 1: Overblik over typer af økonomiske analyser



I dette kapitel beskrives de forskellige analysetyper og det vidensgrundlag, der er nødvendigt for at kunne lave den pågældende analysetype. Derudover beskrives sammenhængen mellem analysetyperne.



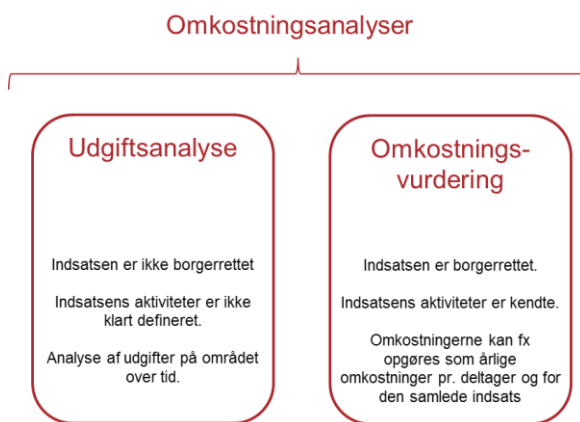
## 1.1. Omkostningsanalyser

Afhængig af vidensniveau og typen af indsats kan der opnås forskelligartet viden om omkostninger. Socialstyrelsen skelner mellem to typer af omkostningsanalyser:

- Udgiftsanalyse
- Omkostningsvurdering

De to typer fremgår af Figur 2. Dette afsnit beskriver, hvilken viden der er nødvendig for at kunne lave de to typer omkostningsanalyser. Kapitel 2 beskriver, hvordan analyserne udarbejdes.

Figur 2: Omkostningsanalyser



En omkostningsanalyse beskriver de faktiske eller forventede omkostninger ved en given indsats. Det kræver derfor, at der foreligger viden om den eksisterende indsats eller praksis samt at det relevante "basisalternativ" for analysen, jf. afsnit 1.3.

### 1.1.1. Udgiftsanalyse

En udgiftsanalyse beskriver omkostninger på et område, som ikke direkte vedrører en specifik borgerrettet indsats, og/eller hvor indsatsens aktiviteter heller ikke er klart definerede, jf. Figur 2. Det kan fx være en analyse af de kommunale udgifter på området for udsatte børn og unge over tid, der kan bruges til at belyse udgifterne ved en generel omlægning af sagsbehandlingen på området. En nærmere beskrivelse af udgiftsanalyser fremgår under afsnit 2.1.1.

### 1.1.2. Omkostningsvurdering

En omkostningsvurdering beskriver - modsat udgiftsanalysen - omkostninger ved borgerrettede indsatser, hvor indsatsens aktiviteter er kendte, jf. Figur 2. En omkostningsvurdering indeholder et estimat eller skøn over, hvad en given social indsats eller metode koster at opstarte og drifte.

Socialstyrelsen opererer med tre niveauer af omkostningsvurderinger af borgerrettede indsatser, jf. nedenstående oversigt:



Niveau	Projekter*	Kvantificering	Opgørelse	Anvendelse
1 – præcist (endeligt) estimat for omkostningerne.	Afprøvning (eller modning) af afgrænsede borgerrettede indsatser	Hovedparten af ressourcerne kan kvantificeres og prisfastsættes	Omkostninger i alt og per deltager	Input til økonomisk evaluering. Resultatet kan generaliseres til andre aktører.
2 – usikkert (foreløbigt) estimat for omkostningerne.	Modning (eller screening) af afgrænsede borgerrettede indsatser	Nogle ressourcer kan kvantificeres og prisfastsættes	Omkostninger i alt og per deltager	Input til scenarieanalyse. Resultatet kan generaliseres til andre aktører.
3 – skøn over omkostningerne.	Faglige tilgange eller ikke-afgrænsede borgerrettede indsatser	Afhænger af det konkrete projekt, men få muligheder for hvor meget, der kan kvantificeres og prisfastsættelse	Omkostninger per medarbejder, institution, kommune	Lokal viden om omkostningerne. Resultatet er svært at generalisere til andre aktører.

Anm.: Projekttyperne beskrives nærmere i kapitel 4.

Klassificeringen af omkostningsvurderingen afhænger både af, hvilken type projekt og indsats det drejer sig om, graden af kvantificering, og hvad resultatet kan og skal anvendes til. En nærmere beskrivelse af, hvordan omkostningsvurderinger kan laves, fremgår under afsnit 2.1.2. Socialstyrelsen har udarbejdet en vejledning til, hvordan man kan lave omkostningsvurderinger. Vedledningen kan hentes på styrelsens hjemmeside<sup>1</sup>.

#### *Omkostningsvurdering – niveau 1*

En omkostningsvurdering på niveau 1 indeholder et præcist og/eller endeligt estimat for omkostningerne ved en konkret borgerrettet indsats. Det kan fx være, når indsatsen er afprøvet i en række kommuner, og hvor resultatet også kan generaliseres til andre kommuner (eller andre relevante aktører), som ønsker at implementere indsatsen. Det betyder, at alle aktiviteter og elementer i indsatsen skal være beskrevet på en sådan måde, at det kan udledes, hvad det vil kræve af ressourcer for at kunne opstarte og drifte indsatsen. Det betyder også, at størstedelen af ressourcerne skal kunne kvantificeres og prissættes.

En omkostningsvurdering på niveau 1 tager desuden udgangspunkt i et bestemt antal deltagere, som modtager eller har modtaget indsatsen i en fastlagt tidsperiode. Udgifterne kan derfor også opgøres som omkostninger i alt og pr. deltager og kan indgå i en økonomisk evaluering, hvis det er formålet med projektet. Omkostningsvurderingen lever også op til kravene for at indgå i en budgetøkonomisk analyse, fx ved brug af Den Socialøkonomiske Investeringsmodel (SØM)<sup>2</sup>, jf. afsnit 2.2.2.

#### *Omkostningsvurdering – niveau 2*

En omkostningsvurdering på niveau 2 indeholder de samme elementer som en omkostningsvurdering på niveau 1, men hvor der er større usikkerhed vedrørende estimatet for

<sup>1</sup> Gå til Vejledning til omkostningsvurderinger på socialstyrelsen.dk.

<sup>2</sup> Gå til beskrivelse af SØM på socialstyrelsen.dk.



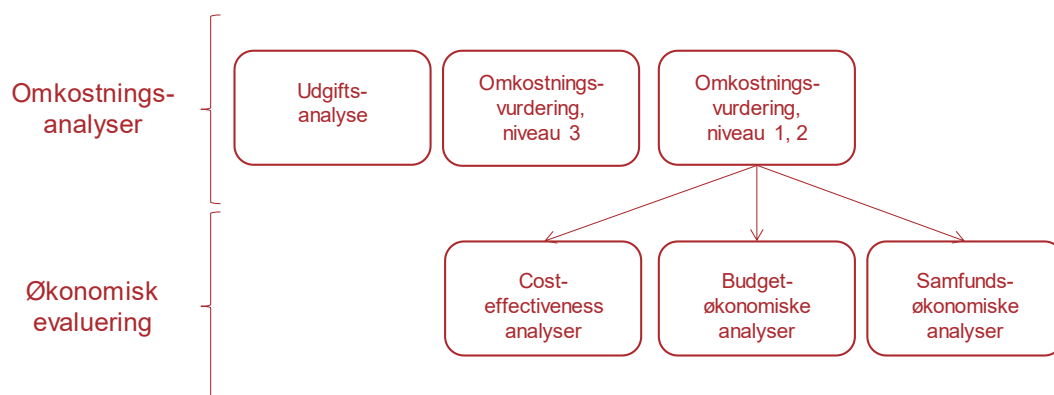
omkostningerne. Det kan både skyldes, at indsatsen endnu ikke er tilpas velbeskrevet, fx i en screeningsfase, eller at indsatsen indeholder flere ressourcer, som ikke kan kvantificeres og prisfastsættes. En omkostningsvurdering på niveau 2 kan være et foreløbigt estimat, som senere kan kvalificeres, og blive til en omkostningsvurdering på niveau 1, fx i en senere afprøvningsperiode. Resultatet kan indgå i en scenarieanalyse, som bygger på forventninger til indsatsen omkostninger og effekt, jf. afsnit 1.2.2.

### Omkostningsvurdering – niveau 3

En omkostningsvurdering på niveau 3 er et skøn for, hvad indsatsen vil koste at opstarte og drifte, dog på et vidensgrundlag, hvor det ikke er muligt at opgøre omkostningerne som udgifter i alt og/eller pr. deltager. Det kan være tilfælde, hvor indsatsen ikke er tilstrækkeligt beskrevet til, at ovenstående opgørelser af omkostningerne er mulige, fx hvis det er usikkert, hvor mange deltagere indsatsen vedrører, eller hvis det kun er muligt at fastlægge få af de ressourcer, det kræves at opstarte og drifte indsatsen. Resultatet af denne type omkostningsvurdering begrænser sig til lokal viden og kan heller ikke indgå i en scenarieanalyse eller økonomisk evaluering.

Figur 3 giver et overblik over de forskellige omkostningsanalyser og viser, hvilke typer omkostningsvurderinger der kan indgå i økonomiske evalueringer (cost-effectiveness, budgetøkonomisk eller samfundsøkonomisk analyse).

Figur 3: Sammenhæng mellem omkostningsvurderinger og økonomiske evalueringer



For alle tre typer omkostningsvurderinger gælder, at omkostningerne skal fordeles på de aktører, som afholder udgifterne til indsatsen. Eksempelvis kan omkostningerne fordeles på kommune og stat eller på forskellige forvaltninger i en kommune. I omkostningsvurderingen medregnes ikke den tid, deltagerne bruger på indsatsen, med mindre omkostningsvurderingen skal indgå i en samfundsøkonomisk analyse, jf. afsnit 1.2.3.

## 1.2. Økonomiske evalueringer

I en økonomisk evaluering sammenholdes indsatsens omkostninger med effekten og/eller de økonomiske konsekvenser. Det kræver derfor, at der foreligger viden om indsatsens effekt, samt at det relevante "basisalternativ" kan fastlægges med hensyn til omkostninger, effekt og økonomiske konsekvenser.

Basisalternativet beskriver den indsats, deltagerne ellers ville have modtaget, eller som bortfalder eller ændres som følge af, at en ny indsats indføres – med andre ord den indsats,



som kan betragtes som alternativ til den nye indsats. Basisalternativet for økonomiske analyser er nærmere beskrevet i afsnit 1.3.

Socialstyrelsen skelner mellem tre typer af økonomiske evalueringer:

- Cost-effectiveness analyser
- Budgetøkonomiske analyser
- Samfundsøkonomiske analyser

Dette afsnit beskriver, hvilken viden der er nødvendig for at kunne lave de tre typer af økonomiske evalueringer.

### 1.2.1. Cost-effectiveness analyse

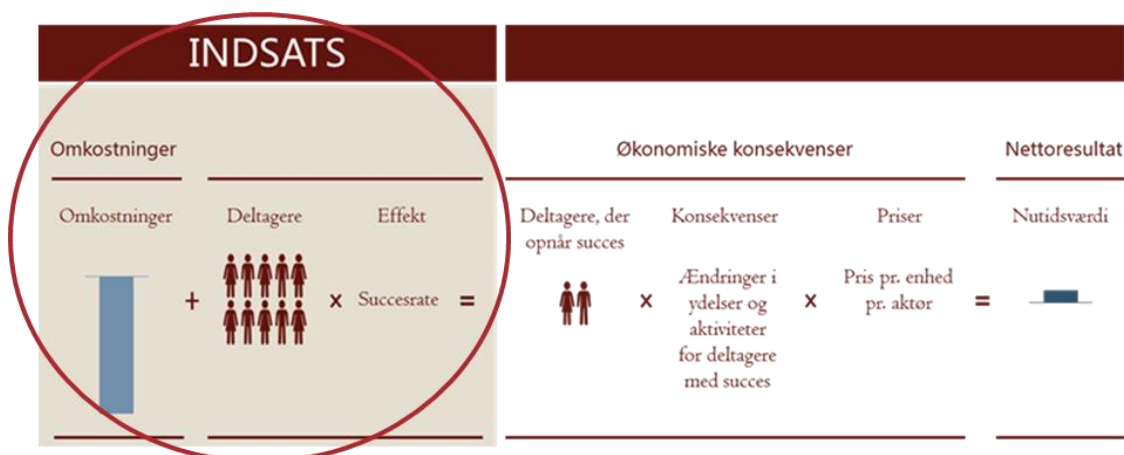
I en cost-effectiveness analyse (CEA) sammenholdes indsatsens nettoomkostninger (oftest som beregnet i omkostningsvurderingen) med en ikke-værdisat, men kvantificeret effekt for deltagerne i indsatsen, fx antal dage i institutionsanbringelse. Analysen har til formål at opgøre omkostningseffektiviteten af en indsats, dvs. omkostningerne ved at opnå en given effekt sammenlignet med en alternativ indsats.

En CEA kan kun bruges til at sammenligne indsatser med identiske effektmål. Resultatet opgøres som den inkrementelle cost-effectiveness ratio (ICER):

$$ICER = \frac{C_I - C_B}{E_I - E_B}$$

hvor  $C_I$  og  $E_I$  er omkostninger og effekt ved indsatsen, mens  $C_B$  og  $E_B$  er omkostninger og effekt ved basisalternativet. Ligningen udtrykker altså meromkostningen divideret med mereffekten. En CEA kan derfor udelukkende svare på, om en indsats giver "mere effekt for pengene" end basisalternativet, men ikke om indsatsen samlet set er rentabel for det offentlige eller samfundet, da økonomiske konsekvenser af indsatsen ikke medtages i analysen.

**Figur 4: Cost-effectiveness analyse**



Socialstyrelsen anbefaler, at en CEA kun sammenholder omkostninger og den primære effekt for deltageren, if. Figur 4. Hvis der er et ønske om at medtage de økonomiske konsekvenser af



indsatsen, bør der laves en budgetøkonomisk eller samfundsøkonomisk analyse. I boksen nedenfor er givet et eksempel på en CEA i en dansk kontekst<sup>3</sup>:

### Eksempel på cost-effectiveness analyse

Kærlighed i Kaos er et dansk manualbaseret forældretræningsprogram til forældre med børn i alderen 3-9 år, der har ADHD eller ADHD-lignende vanskeligheder. I evalueringen sammenholdes data på effekt og omkostninger, og man finder en cost-effectiveness-ratio for PSOC-scoren (Parenting Sense of Competence Scale) på ca. 12.000 kr. (baseret på omkostninger pr. deltager på ca. 9.000 kr. divideret med forskellen i effekt mellem indsats- og kontrolgruppen). Analysen medregner ikke eventuelle økonomiske konsekvenser som følge af indsatsens effekt på forældrene og/eller børnene.

#### 1.2.2. Budgetøkonomisk analyse

En budgetøkonomisk analyse er en beregning af nettoresultatet for det offentlige ved en social indsats. Det svarer til summen af indsatsens omkostninger og de økonomiske konsekvenser for det offentlige, der følger af den effekt, indsatsen har på deltagerne, jf. Figur 5.

Figur 5: Budgetøkonomisk analyse



En budgetøkonomisk analyse kræver viden om indsatsens omkostninger, effekter og konsekvenser. Derudover kræver analysen også viden om antallet af deltagere og tidshorisont for indsatsen, eller at der kan opstilles et scenarie for antal deltagere og tidshorisonten.

For at kunne anvende SØM til at beregne det samlede budgetøkonomiske nettoresultat, skal indsatsens omkostninger være opgjort efter Socialstyrelsens principper for omkostningsvurdering og være beskrevet som årlige omkostninger i alt.

Effekten af en indsats er den direkte ændring i deltagerens liv, som indsatsen medfører. Når en indsats tilbydes en række deltagere, vil det typisk være sådan, at nogle deltagere opnår den ønskede effekt, mens andre ikke gør. Begrebet succesrate er et udtryk for, hvor stor en andel af deltagerne i indsatsen, der opnår den ønskede effekt (succes) ved indsatsen, fx andelen af borgere i hjemløshed som kommer i egen bolig. For at kunne opgøre konsekvenserne af

<sup>3</sup> Gå til Kærlighed i Kaos på Vidensportalen.dk.



indsatsen og lave en budgetøkonomisk analyse skal effekten af indsatsen for deltagerne i form af effektmål og succesrate kendes.

Indsatsens økonomiske konsekvenser skal forstås som ændringerne i forbruget af offentlige ydelser og aktiviteter opgjort i kroner og øre. Derfor er det også et krav til en budgetøkonomisk analyse, at der er viden om eller en formodning om, hvilke og hvor store konsekvenser indsatsen vil aflede – og at konsekvenserne kan prissættes.

Ligesom i de øvrige analysetyper er det også i en budgetøkonomisk analyse vigtigt at sammenligne med et basisalternativ, jf. afsnit 1.2.2. I forhold til beregningen af de økonomiske konsekvenser betyder det, at de skal ses i forhold til, hvad deltageren ellers havde brugt af ydelser og aktiviteter i det offentlige, hvis deltageren ikke havde deltaget i indsatsen.

En budgetøkonomisk analyse kan både laves som en scenarieberegning og en egentlig økonomisk evaluering afhængig af det tilgængelige vidensniveau, projekttype og formål med analysen. Scenarieberegningen er beskrevet nærmere i nedenstående boks:

### Scenarieberegning

Der vil for mange indsatser eller metoder være foreløbig eller begrænset viden om effekterne – og dermed om de økonomiske konsekvenser. Der kan ligeledes være begrænset eller foreløbig viden om indsatsens omkostninger. I de tilfælde, hvor den budgetøkonomiske analyse ikke bygger på sikker viden om omkostninger og/eller effekter, betegnes det som en scenarieberegning.

En scenarieberegning svarer på, hvad nettoresultatet for det offentlige vil være ved en given indsats, såfremt omkostninger og effekter bliver som forventet. Fordi en scenarieberegning bygger på forventninger, er den ikke en økonomisk evaluering. Hvis analysen skal være en økonomisk evaluering skal beregningen bygge på viden fra en effektmåling.

### 1.2.3. Samfundsøkonomisk analyse

En samfundsøkonomisk analyse er den mest omfattende evalueringstype, da den medtager omkostninger, effekter og konsekvenser for alle aktører (private deltagere, de offentlige kasser og samfund i alt) med det formål at afdække, om indsatsen samlet set er velfærdsforbedrende. Det vil sige, om indsatsens velfærdsøkonomiske konsekvenser overstiger dens omkostninger. Begrebet samfundsøkonomisk analyse svarer til det, der også kaldes en cost-benefit analyse<sup>4</sup>.

I den samfundsøkonomiske analyse skal alle effekter og konsekvenser af indsatsen som udgangspunkt opgøres, kvantificeres og værdisættes – det gælder både de monetære (fx overførsler, skatteindtægter og løn) og ikke-monetære (fx øget livskvalitet og bedre helbred) følger af indsatsen. Den samfundsøkonomiske analyse indeholder altså alle effekter og konsekvenser af indsatsen – ikke kun dem der vedrører det offentlige som i en budgetøkonomisk analyse.

På socialområdet er øget livskvalitet og et bedre helbred typisk de helt centrale borgerrettede effekter af en virkningsfuld social indsats, og alene af den grund kan det være interessant at få

<sup>4</sup> Socialstyrelsen opererede tidligere yderligere med analysetypen cost-saving analyse. Cost-saving-analysen er udgået af terminologien, da den i princippet svarer til en cost-benefit analyse med mange ikke-værdisatte elementer. Den budgetøkonomiske analyse vil oftest kunne erstatte cost-saving-analysen.



indblik i de samlede velfærdsøkonomiske konsekvenser af indsatsen i en samfundsøkonomisk analyse. Det vil dog kræve, at disse effekter opgøres og omregnes til en økonomisk værdi. Af praktiske grunde kan det dog være svært at værdisætte de borgerrettede effekter af sociale indsatser inden for rammerne af en økonomisk evaluering.

Hvis der er et ønske om at lave en samfundsøkonomisk analyse på socialområdet, opfordres leverandører og andre til at gå i dialog med Socialstyrelsen om dette.

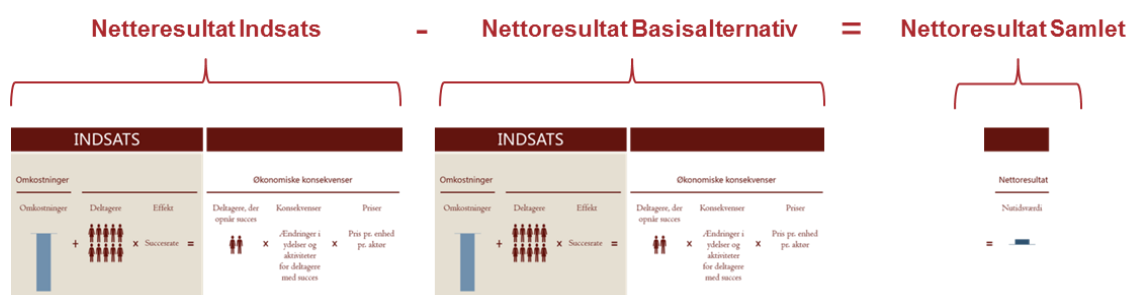
### 1.3. Basisalternativ

Et basialternativ er den støtte eller indsats, som deltagerne ville have fået, hvis de ikke fik den indsats, der er genstand for analysen. Basialternativet kan således være ingen indsats, den sædvanlige indsats eller det kan være en anden indsats, som bortfalder. For udsatte borgere vil det sjældent være tilfældet, at sammenligningsgrundlaget er "ingen" indsats, da målgrupperne typisk vil være berettigede til en form for støtte eller indsats i forvejen jf. Serviceloven.

Basisalternativet kan desuden også være når borgere, som ikke har modtaget en indsats, opnår effekten af sig selv. Det kan fx være, at de kommer i beskæftigelse uden nogen konkret støtte eller indsats. Basisalternativet kan variere afhængig af den konkrete indsats, målgruppe og aktører, fx er basisalternativet ikke nødvendigvis det samme eller sammenligneligt på tværs af kommuner.

I en økonomisk analyse bør der derfor altid sammenlignes med et basisalternativ. Ved at sammenligne med et basisalternativ sikres det, at det samlede nettoresultat siger noget om indsatsens marginale (ekstra) omkostninger, effekt og økonomiske konsekvenser. Hvis basisalternativet udelades kan det samlede resultatet være misvisende, da det ikke vil tage højde for det, deltagerne ellers ville have fået. Hvis basisalternativet er en anden indsats, kan der laves en selvstændig beregning af nettoresultatet for basisalternativet som sammenlignes med nettoresultatet af den nye indsats, jf. Figur 6. Alternativt kan der i beregningen af den nye indsats' omkostninger, effekt og konsekvenser justeres, så der tages højde for den viden man har om basisalternativet.

*Figur 6: Basisalternativ*



I en økonomisk evaluering skal alle omkostninger, effekter og konsekvenser opgøres i forhold til et basisalternativ, og det er vigtigt at redegøre for, hvilket basisalternativ der anvendes og hvorfor.



## 2. Hvordan laves en økonomisk analyse?

En økonomisk analyse kan som nævnt både være en omkostningsanalyse og en økonomisk evaluering. For begge typer analyser gælder det, at indsatsens omkostninger skal være kendte i en eller anden grad. For økonomiske evalueringer gælder det desuden, at indsatsens omkostninger sammenholdes med effekten og/eller de økonomiske konsekvenser. Det kræver derfor, at der foreligger viden om indsatsens effekt. Uanset hvilken økonomisk analyse der laves, skal det relevante basisalternativ kunne fastlægges, jf. afsnit 1.3.

I denne del af vejledningen beskrives, hvordan delelementerne af de forskellige typer økonomiske analyser laves.

### 2.1. Omkostninger

Socialstyrelsen skelner, som sagt, mellem to typer omkostningsanalyser: Udgiftsanalyser og omkostningsvurderinger. I det følgende beskrives, hvordan hver af omkostningsanalyserne laves.

Valget af omkostningsanalyse afhænger af genstanden for analysen:

- Ikke borgerrettede indsatser: Det kan fx vedrøre organisationsændringer ligesom partnerskabsprojektet under Tidlig Indsats – Livslang Effekt, hvor kommunerne omlægger til en tidligere og mere forebyggende indsats for udsatte børn og unge<sup>5</sup>. For disse indsatser er det svært at opgøre, hvor mange børn og unge, som har været omfattet af organisationsændringen, og omlægningen kan have forskellig karakter afhængigt af, hvilken kommune den finder sted i. Sådanne indsatser kan man lave en udgiftsanalyse for jf. afsnit 2.1.1.
- Ikke-afgrænsede borgerrettede indsatser: Det kan fx vedrøre faglige tilgange ligesom KRAP<sup>6</sup> og FIT<sup>7</sup>, som er præget af manglende afgrænsning fra det øvrige arbejde i den konkrete kommune eller organisation. Fx anvender medarbejderne i KRAP og FIT indsatsen på alle borgere efter endt uddannelse. Faglige tilgange består i modsætning til velbeskrevne indsatser ikke af konkrete, faste aktiviteter, men handler ofte om implementering af et nyt mindset eller måde at arbejde på. Dette kan gøre omkostningsvurderingen mere vanskelig. Omkostningerne vil typisk være meget afhængige af case-load for den enkelte medarbejder i kommunen eller organisationen, og omkostningerne kan derfor være svære at overføre fx fra en institution eller kommune til en anden. For disse indsatser vil det oftest kun være muligt kun at lave en omkostningsvurdering på niveau 3, jf. afsnit 2.1.2.
- Afgrænsede borgerrettede indsatser: Det kan fx vedrøre velbeskrevne indsatser ligesom PMTO<sup>8</sup> og CTI<sup>9</sup>, hvor ressourcerne, såsom medarbejdernes tidsforbrug, er klart beskrevet, og indsatserne kan adskilles fra andre indsatser eller øvrig drift i den kommune eller organisation, hvor indsatsen implementeres. For disse indsatser vil der oftest kunne foretages en omkostningsvurdering på niveau 1 eller alternativt på niveau 2, hvis der er tale om foreløbige estimater, jf. afsnit 2.1.2.

<sup>5</sup> Gå til beskrivelse af Tidlig Indsats - Livslang Effekt på socialstyrelsen.dk.

<sup>6</sup> Gå til beskrivelse af metoden KRAP på socialstyrelsen.dk.

<sup>7</sup> Gå til beskrivelse af FIT på socialstyrelsen.dk.

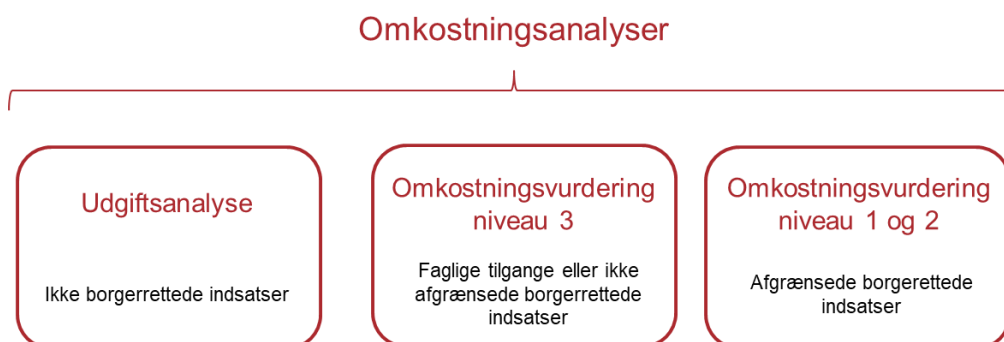
<sup>8</sup> Gå til beskrivelse af PMTO på socialstyrelsen.dk.

<sup>9</sup> Gå til beskrivelse af CTI på socialstyrelsen.dk.



Figur 7 viser, hvilke omkostningsanalyser, der er relevante for de forskellige indsatstyper.

Figur 7: Omkostningsanalyser fordelt på indsatstype



I kapitel 3 beskrives, hvordan de forskellige typer af omkostningsanalyser kan indgå i metodeudviklingsarbejdet på det sociale område, jf. Strategien for Udvikling af Sociale Indsatser (SUSI).

#### 2.1.1. Udgiftsanalyse

I udgiftsanalysen er indsatsen ikke borgerrettet, men vedrører større ændringer af hele indsatsområder eller organisatoriske omlægninger, hvorfor omkostningerne heller ikke kan opgøres per deltager, pr. indsats eller indgå i en økonomisk evaluering. En udgiftsanalyse vil typisk gennemføres ved at se på udviklingen i kommunale regnskabstal over tid, fx før og efter en omlægning af et indsatsområde. Udgiftsanalysen kan også gennemføres som supplement til en omkostningsvurdering.

Hvis udgiftsanalysen vedrører udviklingen over tid, er det vigtigt at forholde sig til, hvad der er det relevante sammenligningsgrundlag for analysen. Hvis analysen fx skal vise, hvordan udgifterne på et område påvirkes af en generel omlægning af indsatsen på området, bør man forholde sig til, hvad der er den relevante basisperiode for udgifterne inden omlægningen. Basisperioden skal repræsentere et relevant udgangspunkt for omlægningen i form af et gennemsnitligt udgiftsniveau forud for omlægningen. Dvs. at der i basisperioden fx ikke skal have været gennemført større politiske tiltag eller andre initiativer med betydning for udgiftsniveauet, da det vil give et misvisende sammenligningsgrundlag for udgiftsudviklingen under omlægningen. Fastlæggelse af basisperioden kræver derfor et indgående lokalt kendskab til området.

På det specialiserede børneområde har Socialstyrelsen udviklet et redskab til at opgøre kommunernes udgifter og indtægter på området over tid kaldet "Indsatstrappens udgiftsmodel"<sup>10</sup>.

#### 2.1.2. Omkostningsvurdering

En omkostningsvurdering indeholder ofte to elementer: En kvantitativ beregning og en kvalitativ beskrivelse. Den kvantitative beregning er en beregning af den del af indsatsens eller metodens omkostninger, som kan kvantificeres og værdisættes. Den kvalitative beskrivelse er en supplerende beskrivelse af de dele af indsatsens eller metodens omkostninger, som enten ikke kan kvantificeres, ikke kan værdisættes eller hverken kan kvantificeres eller værdisættes. Den kvantitative beregning vil fylde mere i en omkostningsvurdering på niveau 1 end på niveau 2 og endnu mere end niveau 3.

<sup>10</sup> Gå til beskrivelse af Indsatstrappens Udgiftsmodel på socialstyrelsen.dk.



I omkostningsvurderingen er det vigtigt at forholde sig til basisalternativet for indsatsen, altså om indsatsen er en erstatning eller et supplement til den eksisterende indsats, som deltagerne ellers ville være blevet tilbudt. Hvis indsatsen erstatter en eller flere andre indsatser, bør udgifterne til disse trækkes fra, så det er indsatsens nettoomkostninger, der opgøres.

Hvis omkostningsanalysen gennemføres som en omkostningsvurdering, anbefales det, at analysen følger Socialstyrelsens vejledning til omkostningsvurderinger, herunder metode til opgørelse af basisalternativet, og at Socialstyrelsens omkostningsmodel anvendes til analysen, såfremt det er muligt. Vejledningen og modellen kan findes på Socialstyrelsens hjemmeside<sup>11</sup>.

For alle typer af omkostningsvurderinger, bør der foretages følsomhedsanalyser af de mest centrale og usikre parametre i beregningen for at få et realistisk spænd over omkostningsniveauet, jf. afsnit 2.3. Det kan fx være forskelle på omkostninger på tværs af kommuner eller væsentlige ændringer i scenariet for beregningen fx vedrørende deltagerantal, lønomkostninger og tidshorisont.

Oplysninger om omkostninger kan indhentes på forskellig vis, fx via tidsregistreringer, spørgeskemaer, interviews med medarbejdere og ledere, workshops etc. Dataindsamlingsmetoden skal afstemmes i forhold til det konkrete projekt og den indsats, som skal omkostningsvurderes. Tidsregistreringer og andre mere omfattende metoder vil typisk være mest velegnet ved omkostningsvurderinger på niveau 1 og 2, mens andre kilder kan være mere velegnede til dataindsamling, hvis der udelukkende kan foretages en omkostningsvurdering på niveau 3.

#### *Omkostningsvurdering – niveau 1 og 2*

Det vil typisk kun være afgrænsede borgerrettede indsatser med kendt deltagerantal, som det er muligt at omkostningsvurdere på niveau 1 eller 2, og som derved kan indgå i en økonomisk evaluering i Socialstyrelsen. Hvis resultatet af omkostningsvurderingen skal indgå i SØM-beregning kræves det, at omkostningerne kendes – både *over tid, fordelt på aktører, per påbegyndt deltager og for den samlede indsats*. Viden om omkostningerne for den samlede indsats kan være sparsom eller foreløbig, hvis indsatsen ikke er færdigudviklet, eller projektet er i opstartsfasen eller undervejs. I de tilfælde vil analysen have mere karakter af en scenarieberegning end en egentlig økonomisk evaluering, jf. afsnit 1.2.2.

Hvis der endnu ikke er de nødvendige oplysninger vedrørende indsatsens ressourceforbrug, men det forventes, at de vil blive indsamlet på et senere tidspunkt, kan der laves et foreløbigt estimat af de samlede omkostninger per deltager og i alt, jf. afsnit 1.1.2. Her vil det kun være muligt at kvantificere nogle af ressourcerne til indsatsen. Efterhånden som de nødvendige oplysninger om ressourcer indsamles, kan estimatet løbende opdateres og flere elementer kan kvantificeres. Såfremt der opnås et tilstrækkeligt vidensniveau kan der laves en omkostningsvurdering på niveau 1. Det forventes dog ikke, at alle elementer af en indsats nødvendigvis skal kunne kvantificeres, før der kan laves en omkostningsvurdering på niveau 1, men det skal være muligt at komme med realistisk bud på de samlede omkostninger og omkostningerne per deltager.

Resultatet af en omkostningsvurdering på niveau 1 eller 2 skal kunne generaliseres. Det betyder, at omkostningsvurderinger af indsatser baseret på en konkret implementering i en given kommune, skal beskrive, hvordan resultatet kan generaliseres og bruges af andre kommuner. Det kan eksempelvis være tilfældet, at en konkret implementering i en kommune ikke kræver, at medarbejderne bliver uddannet, da de i forvejen har de nødvendige

<sup>11</sup> Gå til beskrivelse af Socialstyrelsens omkostningsmodel på [socialstyrelsen.dk](http://socialstyrelsen.dk).



kompetencer. I det tilfælde bør omkostningsvurderingen gøre opmærksom på, at andre kommuner vil skulle tage højde for medarbejdernes kompetencer, og eventuelt medregne udgifter til uddannelse, såfremt de ikke har de nødvendige kompetencer som udgangspunkt.

### *Omkostningsvurdering – niveau 3*

Ved borgerrettede indsatser, som ikke er afgrænsede, vil de samlede omkostninger i alt og/eller per deltager ikke kunne opgøres, men der kan foretages et skøn over omkostningerne, jf. afsnit 1.1.2. Det kan også være i tilfælde, hvor det er svært at skelne indsatsens borgerrettede aktiviteter fra øvrige aktiviteter. Omkostningsskønnet kan dog godt være kvantificeret. Det kan fx være, at omkostningerne i stedet kan opgøres per medarbejder, botilbud, eller i anden relevant enhed. Denne oplysning kan være nyttig viden for den konkrete lokale kontekst, eller for andre kommuner eller organisationer, som overvejer at implementere indsatsen. Men det er ikke tilstrækkelig viden til at indgå i en økonomisk evaluering. Omkostningsskønnet kan også være en ren kvalitativ beskrivelse af, hvilke omkostningselementer som indgår i indsatsen eller metoden.

### **2.1.3. Om Socialstyrelsens omkostningsmodel**

Socialstyrelsens omkostningsmodel er et Excel-værktøj, som kan bruges til at lave en omkostningsvurdering af sociale indsatser, hvor omkostningerne opgøres som nettonutidsværdien (NNV) per deltager og for den samlede indsats. Resultaterne af omkostningsvurderingen kan overføres til SØM som input til beregningen af det samlede budgetøkonomiske nettoresultat. Den nyeste version af modellen kan hentes på Socialstyrelsens hjemmeside<sup>12</sup>.

Omkostningsmodellen er kun velegnet til omkostningsvurderinger på niveau 1 eller 2 og dermed kun til velbeskrevne indsatser, eller andre afgrænsede indsatser, hvor der kan opstilles et scenarie for den givne indsats fx vedrørende driftsår, antal deltagere og medarbejdere, og hvor ressourcerne til indsatsen kan opgøres per deltager eller per forløb, per team eller per medarbejder eller i alt per driftsår.

Leverandører og andre, der gennemfører omkostningsvurderinger og/eller økonomiske evalueringer for Socialstyrelsen, skal tage udgangspunkt Socialstyrelsens vejledning til omkostningsvurderinger, samt forholde sig til i hvilket omfang analysen kan leve op til disse principper. Der er dog ikke noget krav om, at Socialstyrelsens omkostningsmodel anvendes til selve beregningen, men resultaterne skal være opgjort efter samme principper, fx skal de samlede årlige omkostninger og de årlige omkostninger pr. deltager kendes for, at resultatet kan bruges som input i en SØM-beregning.

<sup>12</sup> Gå til beskrivelse af Socialstyrelsens omkostningsmodel på [socialstyrelsen.dk](https://socialstyrelsen.dk).



## 2.2. Økonomiske konsekvenser

Beregning af de økonomiske konsekvenser er nødvendige for at lave en økonomisk evaluering. Økonomiske konsekvenser består af samtlige ændringer for deltagerne, det offentlige og for det øvrige samfund, der følger af indsatsens effekt på deltagerne. I det følgende beskrives, hvordan forskellige typer af økonomiske konsekvenser beregnes samt, hvordan de værdisættes.

Figur 8: Økonomiske konsekvenser



Opgørelsen af konsekvenserne består uanset den bagvedliggende effektevaluering af tre dele:

- **Identifikation:** Først skal det kortlægges, hvilke konsekvenser der følger af indsatsens effekt for deltagerne. Udgangspunktet kan fx være en forandringsteori, et målhierarki, viden fra effektevalueringen, andre evalueringer samt viden fra fagpersoner.
- **Kvantificering:** Det skal afdækkes, hvilke konsekvenser der vil kunne kvantificeres/værdisættes, og hvilke der kun kan beskrives kvalitativt. Kvantificeringen vil ofte kunne baseres på registerdata, men data indsamlet i effektevalueringer og lignende kan også anvendes.
- **Værdisætning:** Nogle konsekvenser kan opgøres direkte på deltagerniveau. Det gælder fx konsekvenser på sundhedsområdet, hvor prisen på behandlinger findes som DRG-takster og takster i sygesikringsregistret. Andre konsekvenser opgøres i enheder, som efterfølgende skal værdisættes. Eksempler herpå kan være dage i misbrugsbehandling eller antallet af voldsdomme. Her skal udgifterne, der knytter sig til disse ydelser, estimeres. I nogle tilfælde kan der anvendes estimater fra andre studier. Det skal dog nøje overvejes, om disse er anvendelige i den konkrete kontekst, og om værdisætningen er foretaget med et budgetøkonomisk eller samfundsøkonomisk perspektiv.

Endelig skal konsekvenserne opdeles på relevante aktører: Private deltagere, offentlige kasser, øvrigt samfund og i alt. Der skal tages højde for refusionsordninger og skattebetalinger.

Konsekvenser, der ikke kan kvantificeres og/eller værdisættes, skal beskrives kvalitativt og så præcist som muligt.

### 2.2.1. Budgetøkonomiske konsekvenser

I en budgetøkonomisk analyse medtages kun konsekvenser for det offentlige som følge af indsatsens effekt på deltagerne. Konsekvenser for det offentlige kan både bestå i indtægter og udgifter, fx kan en effektiv social indsats medføre en reduktion på indkomstoverførelser, brugen af sociale ydelser og sundhedsydelser. Omvendt kan en indsats betyde øgede udgifter til uddannelsessystemet og SU, hvis den medfører, at flere deltagere kommer i uddannelse.

Hvis den økonomiske evaluering gennemføres som en budgetøkonomisk analyse, anbefaler Socialstyrelsen, at SØM anvendes til analysen.



### 2.2.2. Om Den Socialøkonomiske Investeringsmodel, SØM

SØM er et beregningsværktøj i Excel. En SØM-beregning baserer sig på de tal og estimer, som brugeren indtaster vedrørende indsatsens omkostninger, effekt og økonomiske konsekvenser.

Den samlede model omfatter tre dele:

1. En beregningsramme, der beregner det samlede budgetøkonomiske nettoresultat ud fra brugerens input vedrørende indsatsens omkostninger, succesrate og de økonomiske konsekvenser.
2. En vidensdatabase, der indeholder viden om effekter af sociale indsatser, konsekvenser og priser.
3. En erfaringsdatabase, der indeholder viden fra brugernes egne SØM-beregninger og andre input.

Beregningsrammen i SØM kan bruges til alle målgrupper og indsatser, men vidensdatabasen indeholder kun effekt-, konsekvens- og prisestimer for de nuværende målgrupper i SØM.

SØM forudsætter en række input fra brugeren vedrørende indsatsens omkostninger og succesrate, som danner grundlaget for beregningen af det budgetøkonomiske nettoresultat for det offentlige ved en social indsats, jf. Figur 5. Kvaliteten af SØM-beregningen og resultaternes troværdighed afhænger af vidensgrundlaget og de antagelser, brugeren gør sig undervejs i beregningen.

SØM kan bruges til både at lave scenarieberegninger og økonomiske evalueringer – afhængig af det konkrete vidensniveau angående indsatsens omkostninger, effekt og konsekvenser.

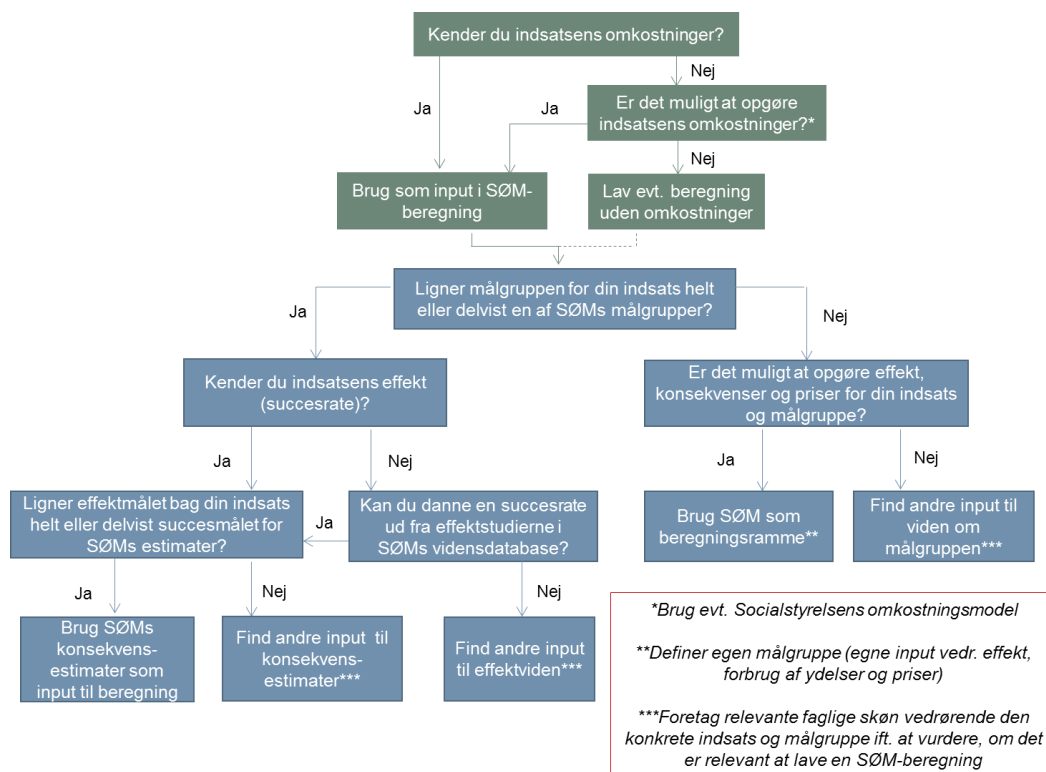
SØMs vidensdatabase indeholder en række estimerede gennemsnitskonsekvenser for udvalgte målgrupper. Hvis brugeren af SØM har kendskab til de faktiske økonomiske konsekvenser over tid for den konkrete, lokale indsats, der regnes på, kan disse anvendes i modellen. Hvis ikke der er kendskab til de faktiske konsekvenser, kan man lade sig inspirere af estimerne i SØMs vidensdatabase. Desto mere præcis viden der er om indsatsens omkostninger, effekt og økonomiske konsekvenser, desto mere præcist vil resultatet af beregningen blive.

Der bør altid gennemføres følsomhedsanalyser på de centrale antagelser i beregningen, fx vedrørende succesraten. SØM indeholder et modul til følsomhedsanalyser, som kan hjælpe.

Figur 9 viser, hvordan og hvornår SØM kan bruges til at foretage budgetøkonomiske analyser ud fra den viden, der er om indsatsens omkostninger, effekt og økonomiske konsekvenser. Beslutningstræet skal ses som en guide i forhold til brugen af SØM i en konkret analyse, men besvarelse af spørgsmålene kræver en grundig faglig vurdering af, om og hvordan SØM skal anvendes i det konkrete tilfælde.



Figur 9: Beslutningstræ for brugen af SØM



Den til enhver tid seneste version af SØM er tilgængelig til download fra Socialstyrelsens hjemmeside sammen med den tekniske dokumentation<sup>13</sup>.

### 2.2.3. Velfærdsøkonomiske konsekvenser

Hvis der gennemføres en samfundsøkonomisk analyse, skal man udover de budgetøkonomiske konsekvenser for det offentlige også medtage velfærdsøkonomiske konsekvenser for deltagerne og samfundet som helhed i beregningen, jf. afsnit 1.2.3.

For deltagerne vil de primære konsekvenser af indsatsen i form af ændringer i livskvalitet og trivsel være særdeles vanskelige at værdisætte, og gevinsten af en bedre tilværelse for den enkelte medregnes derfor sjældent i økonomiske evalueringer på socialområdet. I stedet kan der fokuseres på de input og konsekvenser for deltagerne og deres pårørende, der umiddelbart kan opgøres i monetære termer: Brugerbetaling (inkl. transport) og ændringer i produktion, som påvirkes af at deltage i indsatsen eller som konsekvens af denne<sup>14</sup>.

### 2.2.4. Priser

I en økonomisk evaluering forsøges det så vidt muligt at opgøre alle input og konsekvenser i kr. De skal alle opgøres i *faste priser* og prisåret skal angives.

I budgetøkonomisk analyse opgøres alle udgifter og indtægter i det faktiske prisniveau. For offentlige aktører og private aktører, som er erhverv, vil dette normalt svare til *faktorpriserne*

<sup>13</sup> Gå til beskrivelse af SØM på socialstyrelsen.dk.

<sup>14</sup> For yderligere uddybning af metode til at opgøre og værdisætte velfærdsøkonomiske konsekvenser henvises til "Anbefalinger til samfundsøkonomiske evalueringer på socialområdet – baggrundsrapport", KORA, 2015.



plus ikke-refunderbare afgifter, mens øvrige private aktører i høj grad betaler priser, der svarer til markedspriserne. SØMs vidensdatabase indeholder gennemsnitspriser på konsekvenserne for de inkluderede målgrupper, som kan bruges til at opgøre de budgetøkonomiske konsekvenser.

I en samfundsøkonomisk analyse skal den samfundsmæssige værdi af ressourcerne forbrugt i forbindelse med og sparet som følge af en given indsats opgøres. Dette svarer til godernes *markedspris*. Markedspriserne kan beregnes ved at gange faktorpriserne med nettoafgiftsfaktoren på 1,28<sup>15</sup>

### 2.3. Samlet opgørelse og håndtering af usikkerhed

Når omkostninger og økonomiske konsekvenser skal lægges sammen, skal der tages højde for, at de falder på forskellige tidspunkter inden for den fastsatte tidshorisont. Derfor skal alle omkostninger og økonomiske konsekvenser omregnes til nutidsværdier ved hjælp af diskontering. Det gælder både for budgetøkonomiske og samfundsøkonomisk analyser. Socialstyrelsen anbefaler, at man bruger en diskonteringsrate på 3,5 pct. i henhold til Finansministeriets anbefalinger<sup>16</sup>.

I præsentationen af det samlede resultat er det vigtigt at præsentere både værdisatte omkostninger og konsekvenser sammen med den del, der er vurderet kvalitativt. Det samlede resultat skal som minimum præsenteres sammen med følsomhedsanalyser af centrale og usikre parametre, så man får et billede af resultatets robusthed og mulige udfaldsrum.

---

<sup>15</sup> Finansministeriet (2019). Notat - Dokumentationsnotat om opgørelse af nettoafgiftsfaktoren, side 3

<sup>16</sup> Finansministeriet (2021). Dokumentationsnotat – den samfundsøkonomiske diskonteringsrente, side 1.



## 2.4. Begreber og definitioner

I nedenstående boks beskrives Socialstyrelsens begreber og definitioner i forhold til økonomiske analyser på socialområdet:

### Begreber og definitioner

- Basisalternativ: *Den indsats, som betragtes som alternative til den nye indsats*
- Budgetøkonomisk analyse: *En beregning af nettoresultatet for det offentlige ved en social indsats*
- Cost-effectiveness analyse: *En sammenligning af indsatsens nettoomkostninger med en kvantificeret effekt for deltagerne i indsatsen*
- Cost-effectiveness ratio: *Resultatet af en cost-effectiveness analyse*
- Effekt: *Den indvirkning, den sociale indsats har for deltagerne*
- Konsekvens: *Ændringer for private, det offentlige og/eller der øvrige samfund, som følge af indsatsens effekt for deltagerne*
- Nettonutidsværdi: *Den nutidige værdi af en række fremtidige indtægter og udgifter, når der tages hensyn til renten*
- Nettoresultat: *Summen af indsatsens omkostninger og de økonomiske konsekvenser over tid, som følger af den effekt indsatsen har for deltagerne*
- Omkostning: *Input og ressourcer som kræves til opstart og drift af en social indsats*
- Omkostningssskøn: *Et skøn for, hvad en social indsats koster at opstarte og drifte*
- Omkostningsvurdering: *Et estimat for, hvad en social indsats koster at opstarte og drifte*
- Samfundsøkonomisk analyse: *En opgørelse af de velfærdsøkonomiske/nytttemæssige ændringer af en social indsats*
- Scenarieregning: *Nettoresultatet ved en given indsats, såfremt omkostninger og effekter bliver som forventet*
- Succesrate: *Andelen af deltagere, der opnår eller forventes at opnå indsatsens effektmål*
- Udgiftsanalyse: *En analyse af udgifterne på området, hvor indsatsen finansieres*



### 3. Økonomiske analyser i Socialstyrelsens projekter

I Socialstyrelsens udvikling af sociale indsatser indgår et fokus på økonomi, hvor de tidligere beskrevne økonomiske analyser indgår som et væsentligt element.

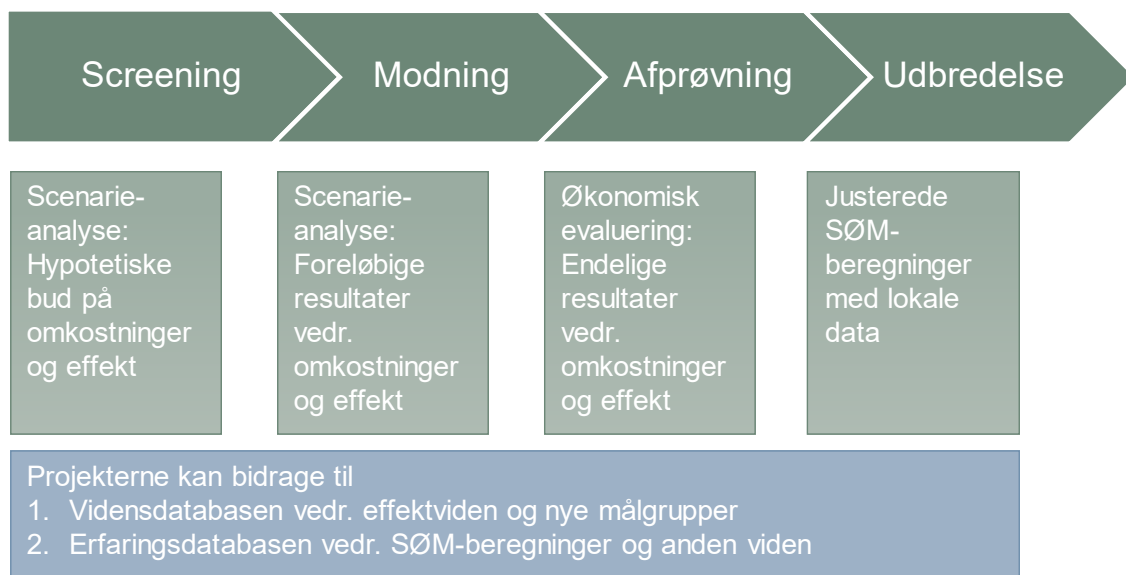
I nedenstående beskrives, hvilke typer analyser som kan være relevante i de forskellige faser af udviklingen af sociale indsatser, og hvordan indsatserne potentielt kan anvende og/eller bidrage til udviklingen af SØM (vidensdatabasen og/eller erfaringsdatabasen).

#### 3.1. Strategi for udvikling af sociale indsatser

Formålet med Strategi for udvikling af sociale indsatser (SUSI) er at sikre et målrettet og systematisk metodeudviklingsarbejde på det sociale område, hvor de afsatte ressourcer anvendes effektivt og hensigtsmæssigt til gavn for socialt udsatte borgere og for samfundet. Det betyder, at udvikling af sociale indsatser under Social- og Indenrigsministeriet skal følge en fasemodel, jf. Figur 10. For mere viden om strategien henvises til Drejebogen for national udvikling af sociale indsatser<sup>17</sup>.

Fasemodellen indeholder fire faser, og forudsætningen for at en social indsats kan bevæge sig fra en fase til en anden er, at en række kriterier er opfyldt. En række af disse krav omhandler viden om indsatsens omkostninger og effekter, som også er elementer i de ovenfor beskrevne økonomiske analyser. Nedenfor beskrives, hvordan de forskellige typer økonomiske analyser kan bruges til at tilvejebringe den nødvendige viden i faseovergangene, herunder brugen af SØM.

Figur 10: Brug af og bidrag til SØM i fasemodellen



<sup>17</sup> Gå til Drejebog for national udvikling af sociale indsatser (Drejebogen) på [socialstyrelsen.dk](https://socialstyrelsen.dk).



For alle projekter gælder, at brugen af økonomiske analyser må bero på en vurdering af, hvad der er muligt og relevant, fx i hvilket omfang estimererne fra SØMs vidensdatabase kan anvendes i det konkrete tilfælde.

### **3.1.1. Screening**

Screeningsfasen kan variere i omfang alt efter, om der er tale om udvikling af en helt ny indsats på baggrund af et smalt vidensgrundlag eller videreudvikling af en metode fra dansk eller udenlandsk praksis.

Kriterierne for at overgå fra screening til modning er blandt andet, at indsatsen ikke vil være urealistisk dyr, og at det er plausibelt, at den udviklede indsats er bedre og/eller billigere end det eksisterende alternativ.

Screeningfasen bør derfor indeholde en omkostningsvurdering som minimum på niveau 3, eller alternativt på niveau 2, hvis der er et tilstrækkeligt vidensgrundlag til at opgøre omkostningerne per deltager og i alt, jf. afsnit 1.1.2.

Hvis målgruppen for indsatsen indgår i SØMs vidensdatabase, kan der gennemføres en scenarieanalyse ud fra hypotetiske bud på indsatsens omkostninger og effekt. Denne kan bruges til at komme med nogle overordnede skøn vedrørende målgruppen, deres forbrug af forskellige offentlige ydelser og aktiviteter og de mulige økonomiske konsekvenser af en succesfuld indsats. Hvis målgruppen ikke er i vidensdatabasen, kan SØM udelukkende bruges som beregningsramme.

Hvis der i screeningsfasen gennemføres en litteratursøgning, kan effektstudierne herfra inkluderes i SØMs vidensdatabase, hvis de lever op til kriterierne herfor<sup>18</sup>, og hvis målgruppen indgår i SØM (eller der dannes en ny SØM-målgruppe, som en del af projektet). Alternativt kan viden fra litteratursøgningen inkluderes i SØMs erfaringsdatabase.

### **3.1.2. Modning**

Formålet med modningsfasen er at udvikle indsatsen til et niveau, hvor den er klar til at blive systematisk afprøvet.

Et af kriterierne for at overgå fra modning til afprøvning er, at det er klarlagt, hvilke ressourcer indsatsen kræver (kompetencer, tid, redskaber og fysiske rammer etc.), og at der er et rimeligt forhold mellem ressourcer og forventede resultater.

Modningsfasen bør derfor indeholde en omkostningsvurdering på niveau 1 eller 2 med kvalificerede bud på omkostninger per deltager og i alt, jf. afsnit 1.1.2.

Hvis målgruppen for indsatsen indgår i SØMs vidensdatabase, kan der gennemføres en scenarieanalyse ud fra de foreløbige resultater vedrørende indsatsens omkostninger og effekt. Hvis målgruppen ikke er i vidensdatabasen, kan SØM udelukkende bruges som beregningsramme.

Projekter i modningsfasen kan bidrage til SØMs vidensdatabase, hvis evalueringen lever op til de metodiske kriterier herfor, jf. afsnit 2.2.2, og målgruppen er i SØM. Yderligere kan projektets omkostningsvurdering og øvrige resultater bidrage til SØMs erfaringsdatabase.

<sup>18</sup> Gå til Retningslinjer for effektviden i SØM vidensdatabase på [socialstyrelsen.dk](http://socialstyrelsen.dk).



### **3.1.3. Afprøvning**

I afprøvningsfasen afprøves den modnede indsats under kontrollerede forhold med henblik på at undersøge, om indsatsen virker i den form, den har fået. Evalueringen vil derfor også fokusere på effekten af indsatsen.

Ved overgang til udbredelse kræves det at indsatsen skal være succesfuldt afprøvet, fortsat efterspurgt, omkostningseffektiv og realistisk i driftsperspektiv.

Når man opnår mere viden om indsatsen i afprøvningsfasen, kan omkostningsvurderingen og scenarieanalyser fra modningsfasen opdateres og justeres. Den endelige økonomiske evaluering kan gennemføres, når resultater vedrørende indsatsens faktiske omkostninger og effekt foreligger.

Den økonomiske evaluering af de forventede økonomiske konsekvenser kan gennemføres, når indsatsens effekt på deltageren er kendt. I nogle tilfælde vil afprøvningen også have vist resultater vedrørende de økonomiske konsekvenser afhængig af fx projektets varighed og mulighed for at indsamle disse oplysninger. Ellers kan konsekvensestimaterne fra SØMs vidensdatabase anvendes i evalueringen, hvis målgruppen for indsatsen indgår i SØMs vidensdatabase.

Den viden, projektet har genereret om indsatsens effekt, kan ligeledes blive indarbejdet i SØMs vidensdatabase, hvis den lever op til de faglige kriterier, jf. afsnit 2.2.2, og målgruppen indgår i SØM. Øvrige resultater fra den økonomiske evaluering, som kommuner og andre kan anvende til at forankre og drifte indsatsen, kan indgå i SØMs erfaringsdatabase.

### **3.1.4. Udbredelse**

Når en indsats skal udbredes, kan kommunerne foretage justerede økonomiske analyser for deres egne borgere, som modtager indsatsen. Sådanne analyser kan tage udgangspunkt i den viden, som er genereret i projektets tidligere faser, og som er tilgængelig i SØMs videns- og/eller erfaringsdatabase. Kommunernes egne beregninger og øvrig viden om indsatsen og målgruppen kan derefter bidrage til SØMs erfaringsdatabase.

Afhængig af datagrundlaget kan Socialstyrelsen også anvende de indsamlede cpr-data på borgerne i udbredelsesfasen til at lave nye SØM-målgrupper, justerede konsekvensestimater etc.





Socialstyrelsen  
Edisonsvej 1  
5000 Odense C  
Tlf.: 72 42 37 00

[www.socialstyrelsen.dk](http://www.socialstyrelsen.dk)